
**ANÁLISE ESTATÍSTICA DOS
QUESTIONÁRIOS
APLICADOS NO ÂMBITO DO
PLANO DE AÇÃO ESTRATÉGICA**

ANO LETIVO 2018/19

maio de 2019

1. INTRODUÇÃO

Neste relatório pretende-se apresentar os resultados da aplicação dos questionários realizados no âmbito do Plano de Ação Estratégica (PAE) do Agrupamento de Escolas de Celeirós, no ano letivo 2018-2019, que corresponde ao seu primeiro ano de vigência.

Considera-se este relatório muito importante já que através dele podemos refletir sobre a perceção que os vários intervenientes têm acerca da implementação das ações constantes no PAE, no sentido de caminharmos para o seu aperfeiçoamento com vista à otimização do processo educativo.

Os objetivos que presidiram à realização destes questionários foram os seguintes:

1. Depreender sobre a importância que os alunos atribuem ao Plano de Ação Estratégica na sua motivação, desempenho e sucesso escolar.
2. Conhecer a perspetiva dos pais e encarregados de educação sobre a implementação das medidas do PAE.
3. Inferir a importância que os pais e encarregados de educação atribuem ao Plano de Ação Estratégica:
 - a) Na melhoria das aprendizagens dos alunos.
 - b) Na motivação dos alunos
 - c) Na participação dos alunos.
 - d) Na melhoria dos resultados escolares
4. Inferir a importância que os pais e encarregados de educação atribuem às medidas do Plano de Ação estratégica.
5. Inferir acerca do impacto das medidas do PAE na aprendizagem dos alunos e na promoção de comportamentos para o exercício de uma Cidadania responsável.

Os questionários foram aplicados aos Pais/Encarregados de Educação, pessoal docente e alunos desde o 3º ano ao 9º ano de escolaridade, tendo por base uma taxa de amostragem fixada em 30%. A aplicação dos questionários dos alunos e do Pessoal Docente realizou-se on-line, através da plataforma moodle, decorrida no final do 2º período. Aos Pais e Encarregados de Educação foi aplicado o questionário em suporte de papel. As respostas aos questionários foram facultativas e anónimas.

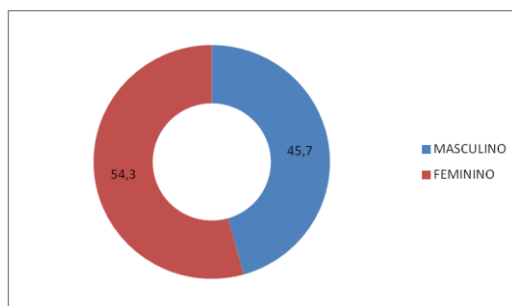
Toda a informação foi armazenada numa base de dados, a partir da qual se procedeu ao seu tratamento estatístico e gráfico para análise e interpretação.

A leitura dos dados que a seguir se apresentam deve ser feita em termos percentuais para todas as tabelas e todos os gráficos.

QUESTIONÁRIOS APLICADOS AOS ALUNOS

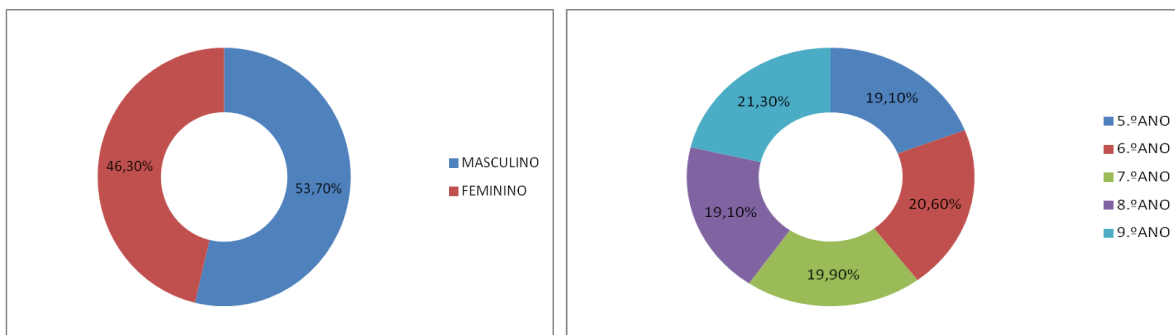
1.º CICLO

Os 46 alunos inquiridos distribuem-se da seguinte forma (%):



2.º e 3.º CICLO

Os 136 alunos inquiridos distribuem-se da seguinte forma (%):



Questão: Como classificas cada uma das medidas relativamente à importância que têm na tua aprendizagem?

1.º CICLO (3.º e 4.ºANO)

	Sem opinião	Nada ou pouco importante	Importante	Muito importante
Diversificação dos instrumentos de avaliação	0,0	0,0	23,9	76,1
Triangulação de espaços e de tempos	4,3	2,2	50,0	43,5
Coadjuvação a Matemática, Expressão Físico-Motora e Expressão Musical	4,3	4,3	47,8	43,5
Utilização de ferramentas digitais em sala de aula	4,3	10,9	50,0	34,8
Recurso a Plataformas Digitais	0,0	2,2	58,7	39,1
Projetos de articulação curricular/interdisciplinaridade	2,2	0,0	50,0	47,8
Estruturação das salas de aula	6,5	17,4	54,3	21,7
Ensino Experimental das Ciências	4,3	2,2	47,8	45,7
Figura do aluno cooperante em contexto de sala de aula	2,2	6,5	19,6	71,7
Exercer regularmente práticas de auto-regulação da atenção na sala de aula (Mindfulness)	6,5	2,2	26,1	65,2

2.º CICLO (5.º e 6.º ANO)

	Sem opinião		Nada ou pouco importante		Importante		Muito importante	
	5.º	6.º	5.º	6.º	5.º	6.º	5.º	6.º
Diversificação dos instrumentos de avaliação	0,0	0,0	0,0	0,0	46,2	39,3	53,8	60,7
Triangulação de espaços e de tempos	3,8	0,0	7,7	0,0	53,8	53,6	34,6	46,4
Coadjuvação a Português, Matemática e Ciências Naturais	15,4	14,3	0,0	17,9	42,3	46,4	42,3	21,4
Sala de Estudo – Matemática	11,5	3,6	0,0	7,1	42,3	50,0	46,2	39,3
Utilização de ferramentas digitais em sala de aula	19,2	0,0	15,4	0,0	38,5	39,3	26,9	60,7
Recurso a Plataformas Digitais	7,7	7,1	3,8	0,0	42,3	57,1	46,2	35,7
Projetos de articulação curricular/interdisciplinaridade	15,4	0,0	0,0	14,3	42,3	57,1	42,3	28,6
Estruturação das salas de aula	3,8	3,6	15,4	21,4	53,8	57,1	26,9	17,9
Ensino Experimental das Ciências	7,7	10,7	7,7	3,6	46,2	57,1	38,5	28,6
Tutoria como modalidade de apoio aos alunos à superação das dificuldades	0,0	7,1	0,0	0,0	30,8	42,9	69,2	50,0
Figura do aluno cooperante em contexto de sala de aula	0,0	0,0	0,0	0,0	34,6	50,0	65,4	50,0

3.º CICLO (7.º, 8.º e 9.º ANO)

	Sem opinião			Nada ou pouco importante			Importante			Muito importante		
	7.º	8.º	9.º	7.º	8.º	9.º	7.º	8.º	9.º	7.º	8.º	9.º
Diversificação dos instrumentos de avaliação	3,7	7,7	13,8	0,0	0,0	13,8	55,6	61,5	13,8	40,7	30,8	58,6
Triangulação de espaços e de tempos	3,7	7,7	6,9	3,7	0,0	20,7	40,7	50,0	24,1	51,9	42,3	48,3
Coadjuvação a Português, Matemática e Ciências Naturais	0,0	7,7	10,3	0,0	19,2	27,6	81,5	57,7	24,1	18,5	15,4	37,9
Sala de Estudo – Matemática	0,0	3,8	10,3	7,4	26,9	24,1	55,6	61,5	20,7	37,0	7,7	44,8
Utilização de ferramentas digitais em sala de aula	0,0	3,8	6,9	18,5	0,0	6,9	40,7	46,2	31,0	40,7	50,0	55,2
Recurso a Plataformas Digitais	0,0	7,7	10,3	7,4	3,8	13,8	70,4	61,5	31,0	22,2	26,9	44,8
Projetos de articulação curricular/interdisciplinaridade	3,7	11,5	10,3	3,7	11,5	20,7	77,8	69,2	27,6	14,8	7,7	41,4
Estruturação das salas de aula	3,7	3,8	6,9	18,5	19,2	17,2	40,7	46,2	20,7	37,0	30,8	55,2
Ensino Experimental das Ciências	0,0	11,5	6,9	3,7	7,7	13,8	63,0	73,1	31,0	33,3	7,7	48,3
Tutoria como modalidade de apoio aos alunos à superação das dificuldades	3,7	7,7	10,3	3,7	19,2	27,6	59,3	61,5	27,6	33,3	11,5	34,5
Figura do aluno cooperante em contexto de sala de aula	3,7	7,7	6,9	3,7	3,8	20,7	48,1	69,2	24,1	44,4	19,2	48,3

Questão: Como classificas a seguinte ação quanto à importância que tem na promoção de comportamentos para o exercício de uma Cidadania responsável dos alunos?

1.º CICLO (3.º e 4.º ANO)

	Sem opinião	Nada ou pouco importante	Importante	Muito importante
Participar nas reuniões periódicas de delegados e subdelegados de turma com a Diretora.	4,3	0,0	43,5	52,2

2.º CICLO (5.º e 6.º ANO)

	Sem opinião		Nada ou pouco importante		Importante		Muito importante	
	5.º	6.º	5.º	6.º	5.º	6.º	5.º	6.º
Participar no Parlamento Jovem.	15,4	3,6	3,8	3,6	50,0	64,3	30,8	28,6
Participar no Orçamento Participativo Escolar.	15,4	7,1	7,7	3,6	46,2	46,4	30,8	42,9
Participar no Projeto da Rede de Bibliotecas Escolares "Miúdos a Votos".	3,8	0,0	3,8	7,1	42,3	67,9	50,0	25,0
Opinar sobre o comportamento da turma no Referencial de classificação do mesmo.	0,0	3,6	3,8	3,6	46,2	57,1	50,0	35,7
Apresentar um modelo de candidatura para exercer os cargos de Delegado e Subdelegado de turma.	3,8	0,0	3,8	3,6	30,8	60,7	61,5	35,7
Tomar posse, em cerimónia pública, do cargo de Delegado e Subdelegado de turma.	15,4	10,7	11,5	14,3	30,8	50,0	42,3	25,0
Participar em reuniões periódicas de Assembleia de Delegados de Turma com a Diretora.	0,0	7,1	0,0	10,7	53,8	46,4	46,2	35,7
Participar em sessões de esclarecimento sobre o Perfil do Aluno e o Regulamento Interno.	11,5	10,7	3,8	0,0	38,5	57,1	46,2	32,1
Participar em reuniões semanais da turma com o respectivo Diretor de Turma (DTA).	7,7	7,1	0,0	10,7	46,2	60,7	46,2	21,4

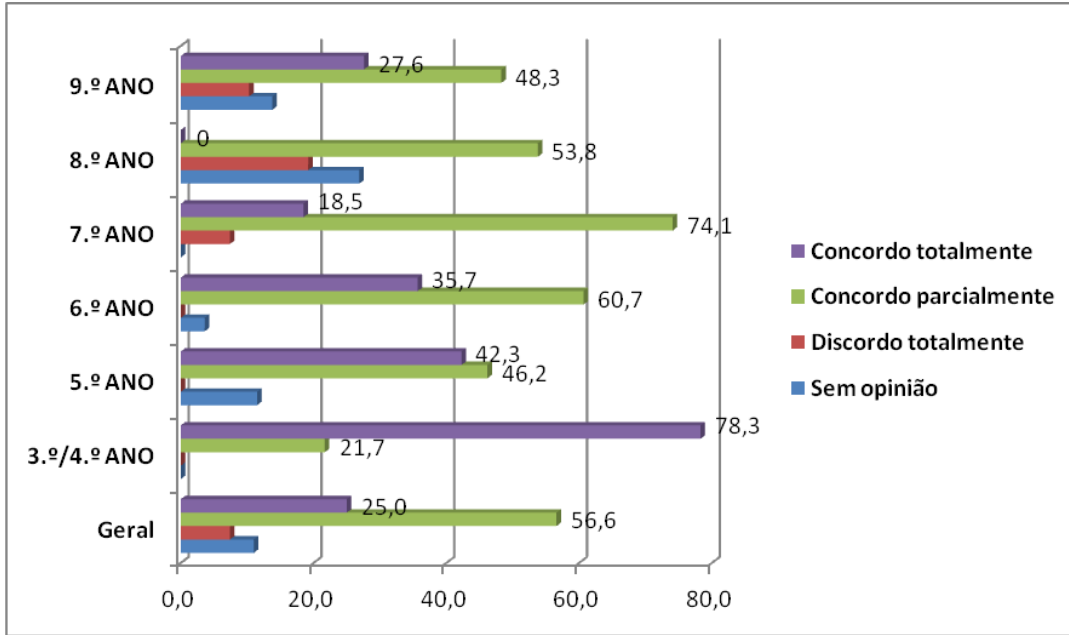
3.º CICLO (7.º, 8.º e 9.º ANO)

	Sem opinião			Nada ou pouco importante			Importante			Muito importante		
	7.º	8.º	9.º	7.º	8.º	9.º	7.º	8.º	9.º	7.º	8.º	9.º
Participar no Parlamento Jovem.	3,7	19,2	24,1	11,1	23,1	10,3	77,8	50,0	41,4	7,4	7,7	24,1
Participar no Orçamento Participativo Escolar.	3,7	3,8	17,2	7,4	3,8	0,0	55,6	76,9	48,3	33,3	15,4	34,5
Participar no Projeto da Rede de Bibliotecas Escolares “Miúdos a Votos”.	7,4	11,5	24,1	7,4	38,5	13,8	74,1	42,3	41,4	11,1	7,7	20,7
Opinar sobre o comportamento da turma no Referencial de classificação do mesmo.	0,0	3,8	24,1	18,5	7,7	10,3	66,7	80,8	44,8	14,8	7,7	20,7
Apresentar um modelo de candidatura para exercer os cargos de Delegado e Subdelegado de turma.	0,0	11,5	20,7	11,1	26,9	13,8	48,1	42,3	41,4	40,7	19,2	24,1
Tomar posse, em cerimónia pública, do cargo de Delegado e Subdelegado de turma.	0,0	15,4	31,0	3,7	23,1	13,8	74,1	38,5	34,5	22,2	23,1	20,7
Participar em reuniões periódicas de Assembleia de Delegados de Turma com a Diretora.	3,7	19,2	20,7	11,1	7,7	17,2	66,7	57,7	41,4	18,5	15,4	20,7
Participar em sessões de esclarecimento sobre o Perfil do Aluno e o Regulamento Interno.	0,0	11,5	27,6	22,2	15,4	13,8	66,7	69,2	41,4	11,1	3,8	17,2
Participar em reuniões semanais da turma com o respectivo Diretor de Turma (DTA).	0,0	23,1	24,1	25,9	23,1	10,3	59,3	50,0	51,7	14,8	3,8	13,8

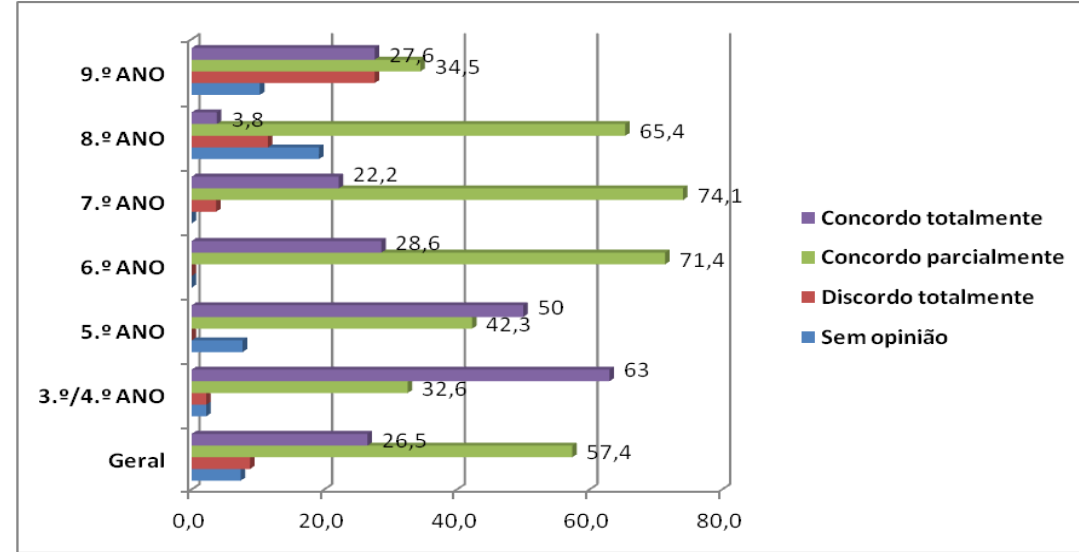
Questão: Relativamente a cada uma das afirmações seguintes, assinala a resposta que melhor exprime a tua opinião.

	Sem opinião						Discordo totalmente						Concordo parcialmente						Concordo totalmente					
	3/4	5.º	6.º	7.º	8.º	9.º	3/4	5.º	6.º	7.º	8.º	9.º	3/4	5.º	6.º	7.º	8.º	9.º	3/4	5.º	6.º	7.º	8.º	9.º
As medidas do Plano de Ação Estratégica melhoram a concentração dos alunos na sala de aula.	0,0	11,5	3,6	0,0	26,9	13,8	0,0	0,0	0,0	7,4	19,2	10,3	21,7	46,2	60,7	74,1	53,8	48,3	78,3	42,3	35,7	18,5	0,0	27,6
As medidas do Plano de Ação Estratégica motivam os alunos para a aprendizagem em sala de aula.	0,0	15,4	0,0	0,0	15,4	6,9	0,0	0,0	0,0	22,2	15,4	24,1	50,0	38,5	71,4	51,9	65,4	44,8	50,0	46,2	28,6	25,9	3,8	24,1
As medidas do Plano de Ação Estratégica facilitam a aprendizagem dos alunos.	2,2	7,7	0,0	0,0	19,2	10,3	2,2	0,0	0,0	3,7	11,5	27,6	32,6	42,3	71,4	74,1	65,4	34,5	63,0	50,0	28,6	22,2	3,8	27,6
As medidas do Plano de Ação Estratégica ajudam os alunos a superar as suas dificuldades.	2,2	3,8	0,0	0,0	7,7	3,4	0,0	3,8	0,0	11,1	11,5	17,2	28,3	34,6	50,0	44,4	76,9	55,2	69,6	57,7	50,0	44,4	3,8	24,1
As medidas do Plano de Ação Estratégica promovem a Educação para a Saúde e ambiente.	4,3	7,7	0,0	0,0	7,7	3,4	4,3	7,7	0,0	14,8	15,4	24,1	30,4	46,2	75,0	51,9	69,2	51,7	60,9	38,5	25,0	33,3	7,7	20,7
As medidas do Plano de Ação Estratégica promovem a inclusão de todos os alunos.	6,5	19,2	0,0	3,7	19,2	3,4	0,0	0,0	3,6	0,0	19,2	24,1	39,1	50,0	50,0	48,1	53,8	51,7	54,3	30,8	46,4	48,1	7,7	20,7

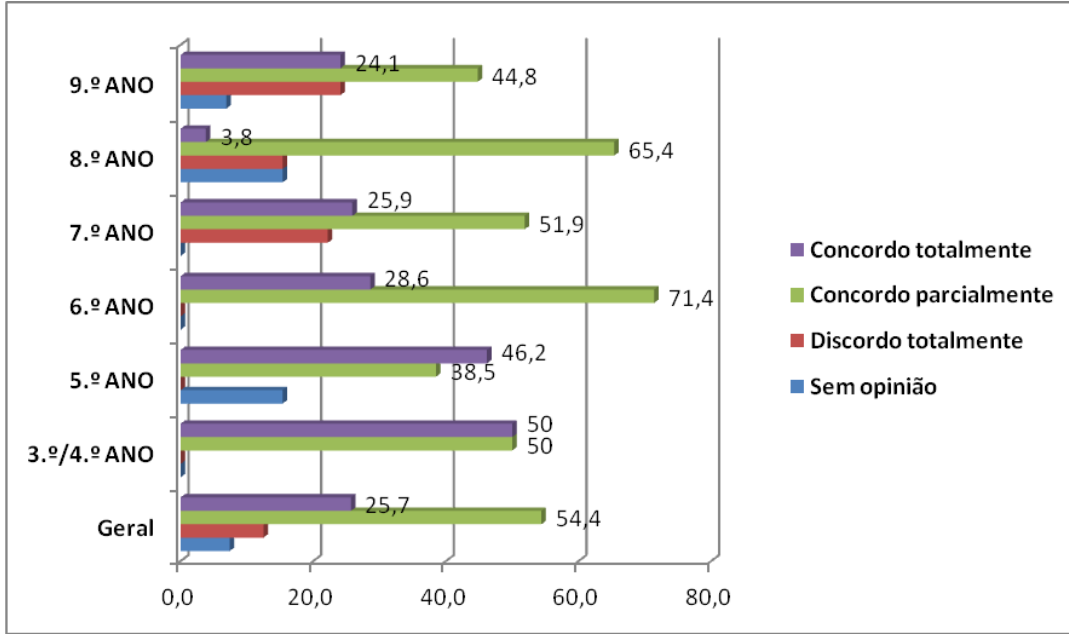
As medidas do Plano de Ação Estratégica melhoram a concentração dos alunos na sala de aula.



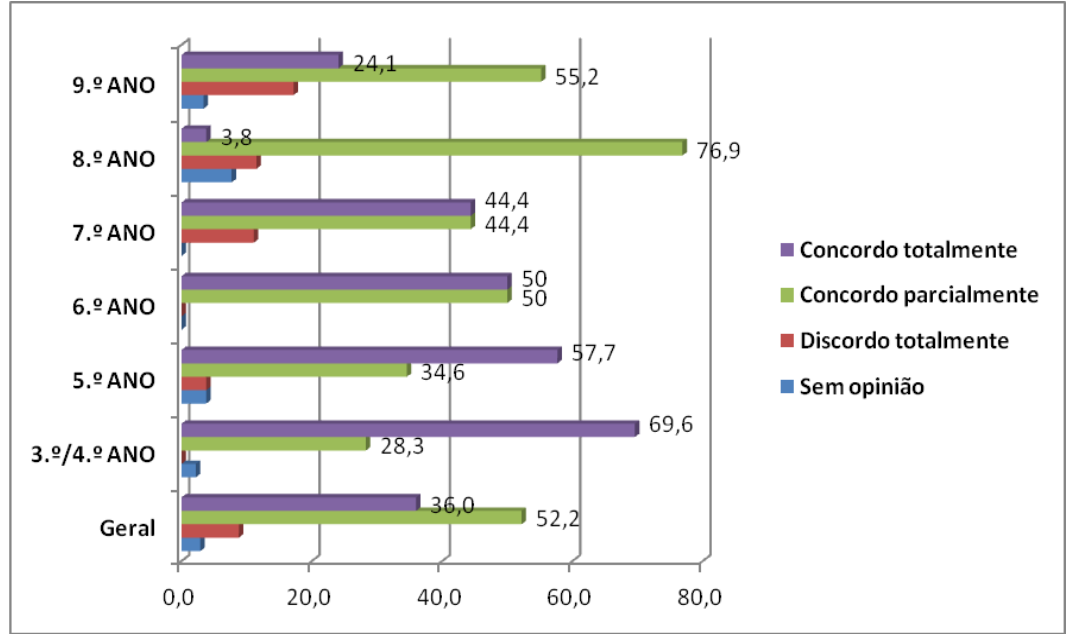
As medidas do Plano de Ação Estratégica motivam os alunos para a aprendizagem em sala de aula.



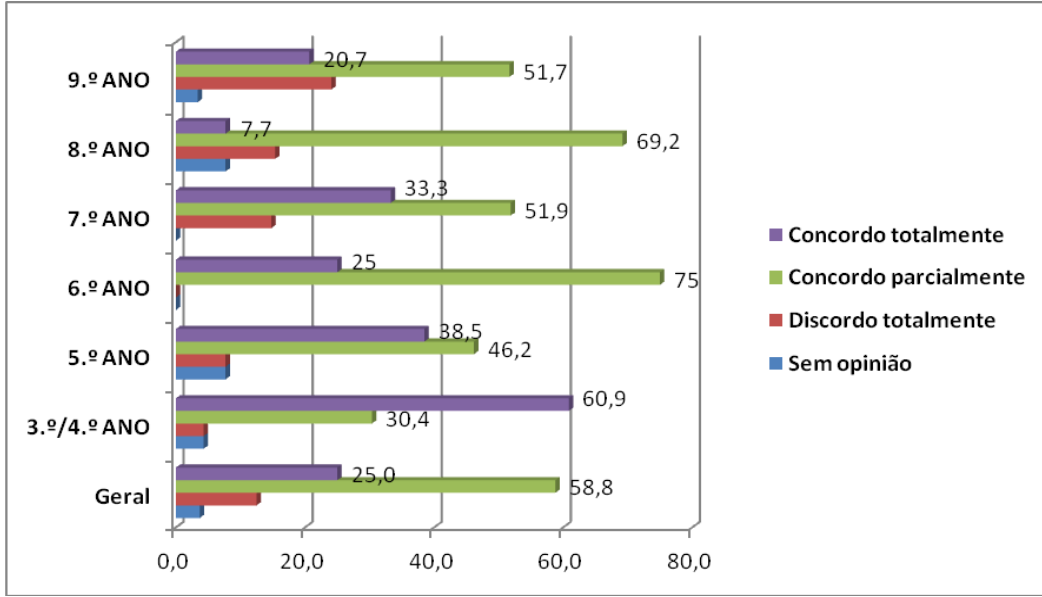
As medidas do Plano de Ação Estratégica facilitam a aprendizagem dos alunos.



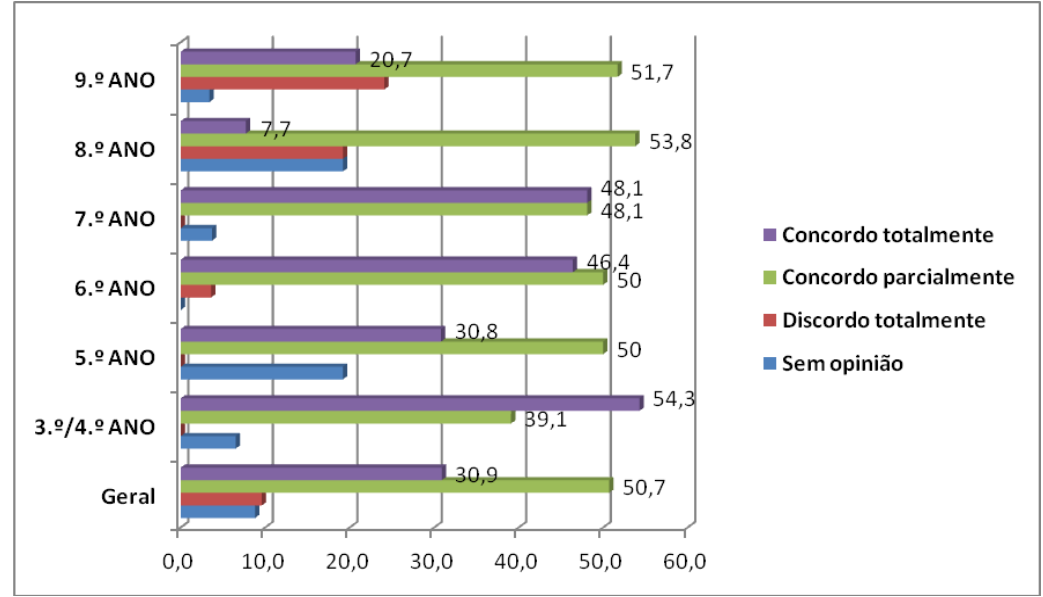
As medidas do Plano de Ação Estratégica ajudam os alunos a superar as suas dificuldades.



As medidas do Plano de Ação Estratégica promovem a Educação para a Saúde e ambiente/Educação para a Cidadania.

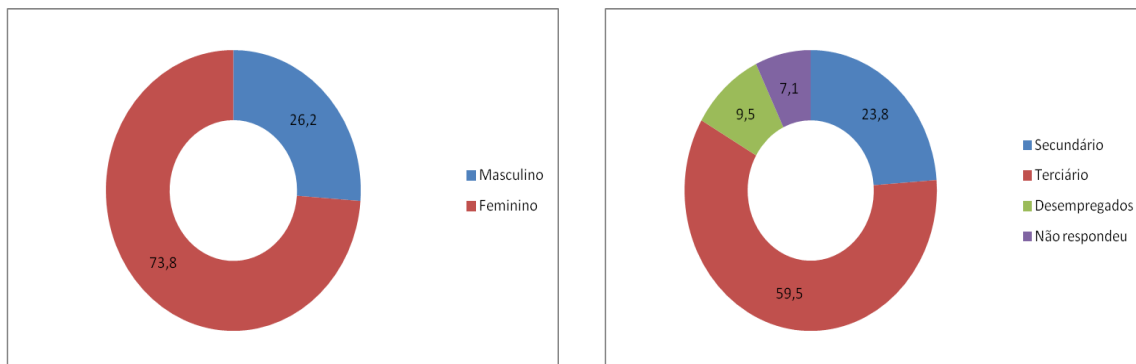


As medidas do Plano de Ação Estratégica promovem a inclusão de todos os alunos.



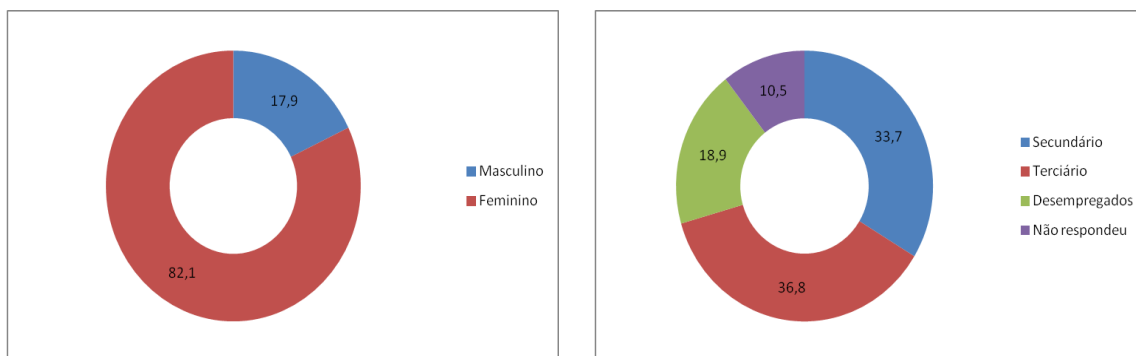
1.º CICLO

Os 42 encarregados de educação inquiridos distribuem-se da seguinte forma (%):



2.º e 3.º CICLO

Os 95 encarregados de educação inquiridos distribuem-se da seguinte forma (%):



Questão: Relativamente a cada uma das afirmações seguintes, assinale a resposta que melhor exprime a sua opinião.

1.º CICLO (3.º e 4.º ANO)

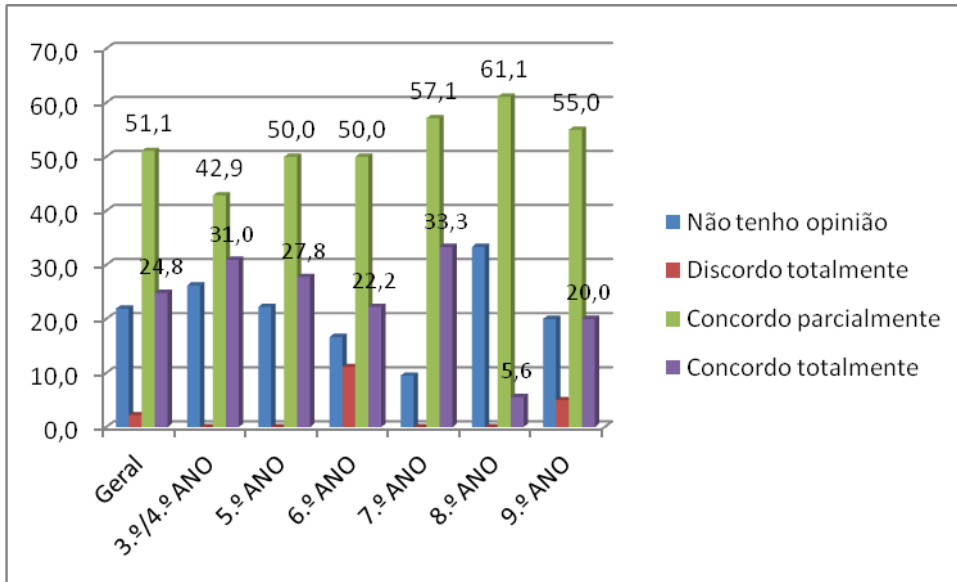
	Não tenho opinião	Discordo totalmente	Concordo parcialmente	Concordo totalmente
A implementação das medidas do Plano de Ação Estratégica decorre de uma forma globalmente positiva.	26,2	0,0	42,9	31,0
As medidas do Plano de Ação Estratégica motivam os alunos para a aprendizagem em sala de aula.	14,3	0,0	33,3	52,4
As medidas do Plano de Ação Estratégica facilitam a aprendizagem dos alunos.	11,9	0,0	31,0	57,1
As medidas do Plano de Ação Estratégica ajudam os alunos a superar as suas dificuldades.	14,3	2,4	40,5	42,9
A diversificação das estratégias de aprendizagem previstas no Plano de Ação Estratégica contribuem para melhorar a concentração dos alunos na sala de aula.	11,9	0,0	47,6	40,5
As medidas do Plano de Ação Estratégica promovem a Educação para a Cidadania.	7,1	0,0	26,2	66,7
As medidas do Plano de Ação Estratégica promovem a inclusão de todos os alunos.	19,0	2,4	26,2	52,4
A diversificação dos instrumentos de avaliação prevista no PAE (testes, relatórios, apresentações orais, entre outros) contribui para a melhoria dos resultados escolares	11,9	2,4	40,5	45,2
A participação dos pais é importante para o sucesso do Plano de Ação Estratégica.	2,4	0,0	23,8	73,8

2.º e 3.º CICLO (5.º,6.º, 7.º, 8.º e 9.ºANO)

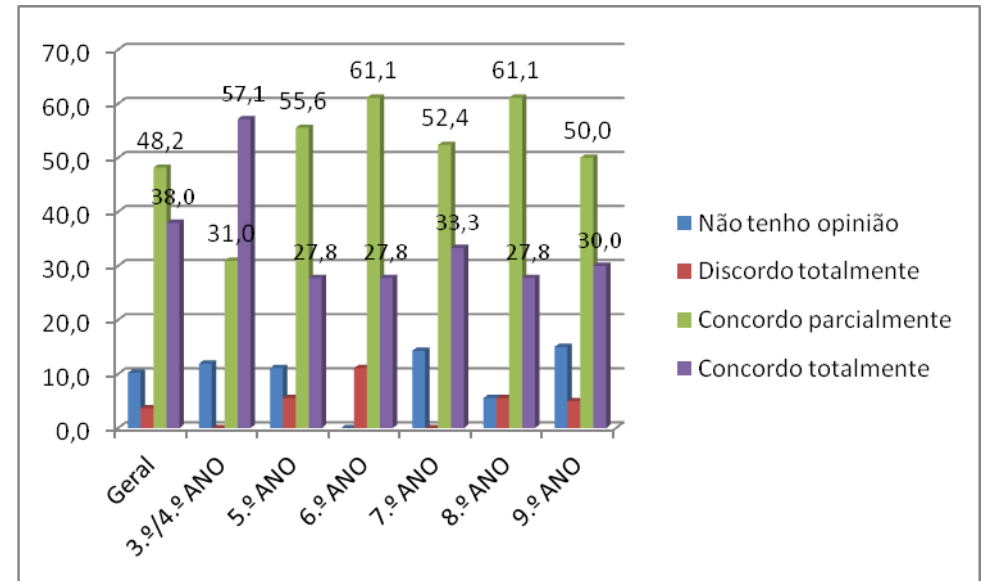
Questão: Relativamente a cada uma das afirmações seguintes, assinale a resposta que melhor exprime a sua opinião.

	Não tenho opinião					Discordo totalmente					Concordo parcialmente					Concordo totalmente				
	5.º	6.º	7.º	8.º	9.º	5.º	6.º	7.º	8.º	9.º	5.º	6.º	7.º	8.º	9.º	5.º	6.º	7.º	8.º	9.º
A implementação das medidas do Plano de Ação Estratégica decorre de uma forma globalmente positiva.	22,2	16,7	9,5	33,3	20,0	0,0	11,1	0,0	0,0	5,0	50,0	50,0	57,1	61,1	55,0	27,8	22,2	33,3	5,6	20,0
As medidas do Plano de Ação Estratégica motivam os alunos para a aprendizagem em sala de aula.	16,7	0,0	14,3	16,7	10,0	0,0	16,7	4,8	0,0	5,0	61,1	50,0	57,1	66,7	55,0	22,2	33,3	23,8	16,7	30,0
As medidas do Plano de Ação Estratégica facilitam a aprendizagem dos alunos.	11,1	0,0	14,3	5,6	15,0	5,6	11,1	0,0	5,6	5,0	55,6	61,1	52,4	61,1	50,0	27,8	27,8	33,3	27,8	30,0
As medidas do Plano de Ação Estratégica ajudam os alunos a superar as suas dificuldades.	11,1	5,6	14,3	5,6	20,0	5,6	16,7	4,8	5,6	5,0	50,0	55,6	57,1	66,7	60,0	33,3	22,2	23,8	22,2	15,0
A diversificação das estratégias de aprendizagem previstas no Plano de Ação Estratégica contribuem para melhorar a concentração dos alunos na sala de aula.	16,7	11,1	14,3	11,1	20,0	5,6	16,7	0,0	0,0	5,0	44,4	66,7	57,1	61,1	55,0	33,3	5,6	28,6	27,8	20,0
As medidas do Plano de Ação Estratégica promovem a Educação para a Cidadania.	11,1	11,1	0,0	5,6	10,0	5,6	11,1	0,0	5,6	5,0	61,1	55,6	61,9	44,4	50,0	22,2	22,2	38,1	44,4	35,0
As medidas do Plano de Ação Estratégica promovem a inclusão de todos os alunos.	11,1	22,2	14,3	11,1	15,0	0,0	16,7	9,5	5,6	5,0	66,7	44,4	38,1	50,0	55,0	22,2	16,7	38,1	33,3	25,0
A diversificação dos instrumentos de avaliação prevista no PAE (testes, relatórios, apresentações orais, entre outros) contribui para a melhoria dos resultados escolares	16,7	0,0	9,5	5,6	10,0	0,0	11,1	0,0	0,0	5,0	61,1	50,0	66,7	55,6	60,0	22,2	38,9	23,8	38,9	25,0
A participação dos pais é importante para o sucesso do Plano de Ação Estratégica.	11,1	0,0	0,0	5,6	0,0	0,0	0,0	4,8	0,0	5,0	44,4	55,6	38,1	16,7	35,0	44,4	44,4	57,1	77,8	60,0

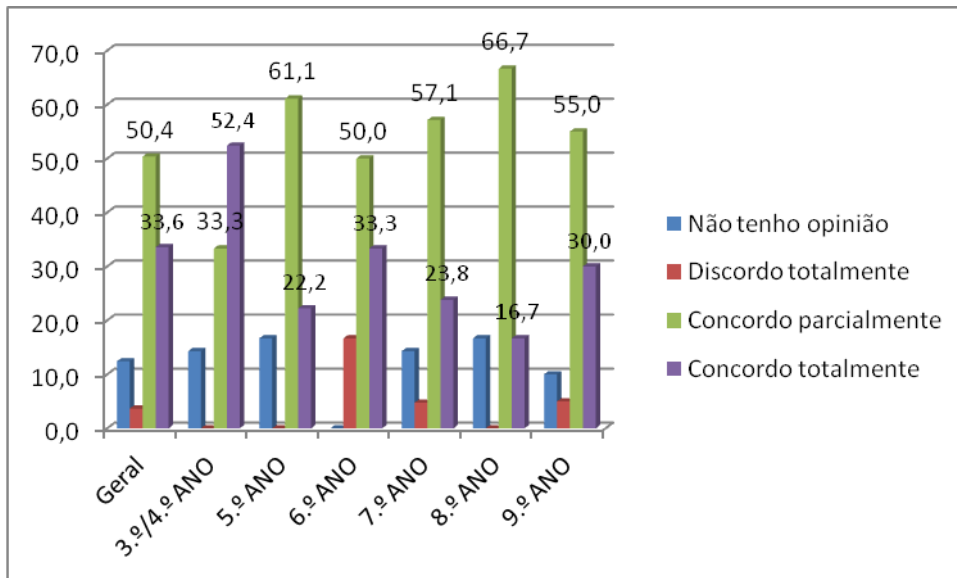
A implementação das medidas do Plano de Ação Estratégica decorre de uma forma globalmente positiva.



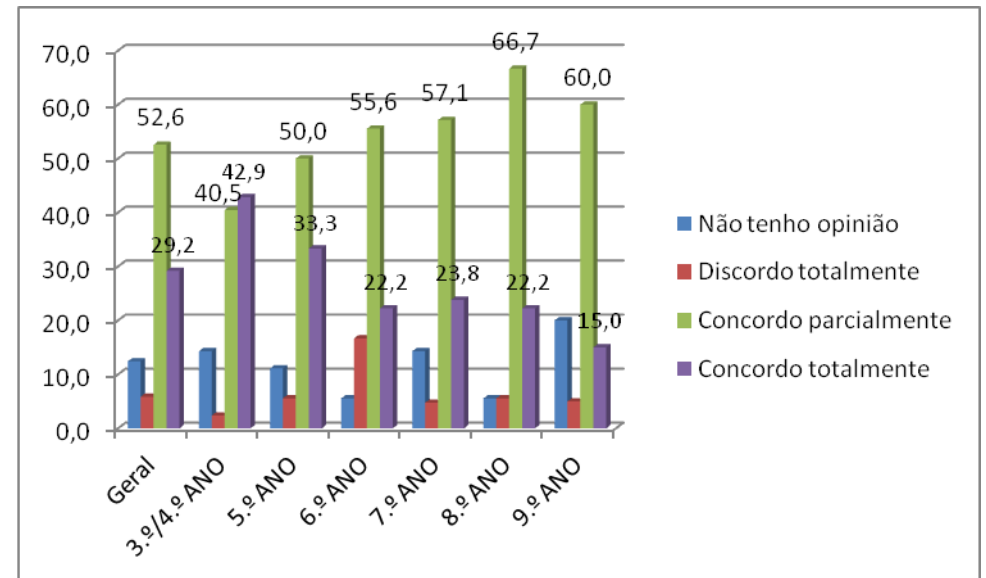
As medidas do Plano de Ação Estratégica facilitam a aprendizagem dos alunos.



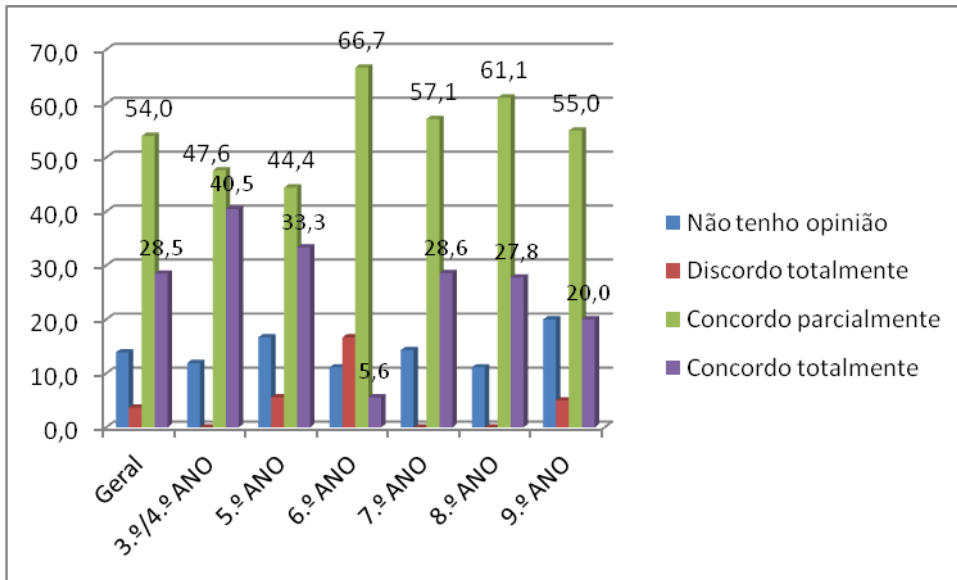
As medidas do Plano de Ação Estratégica motivam os alunos para a aprendizagem em sala de aula.



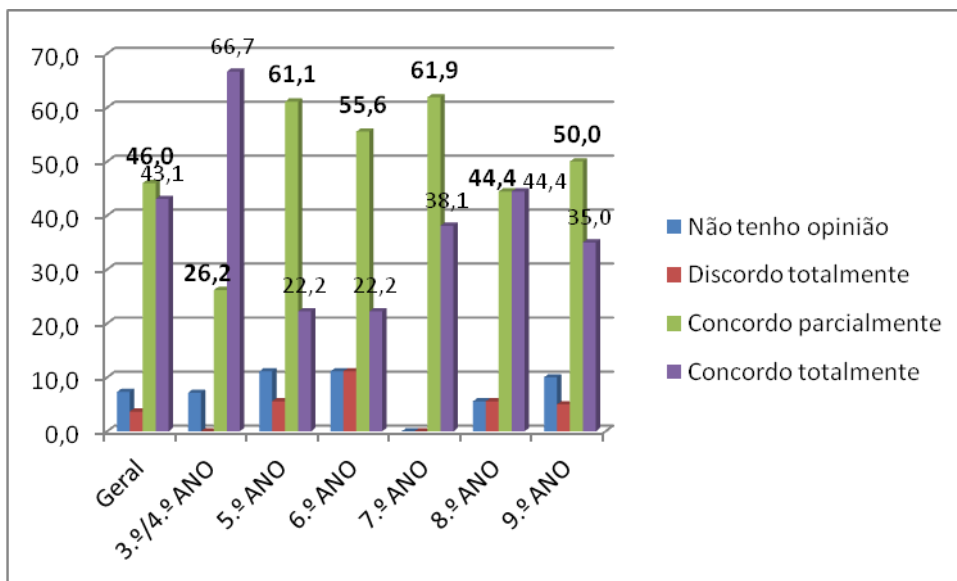
As medidas do Plano de Ação Estratégica ajudam os alunos a superar as suas dificuldades.



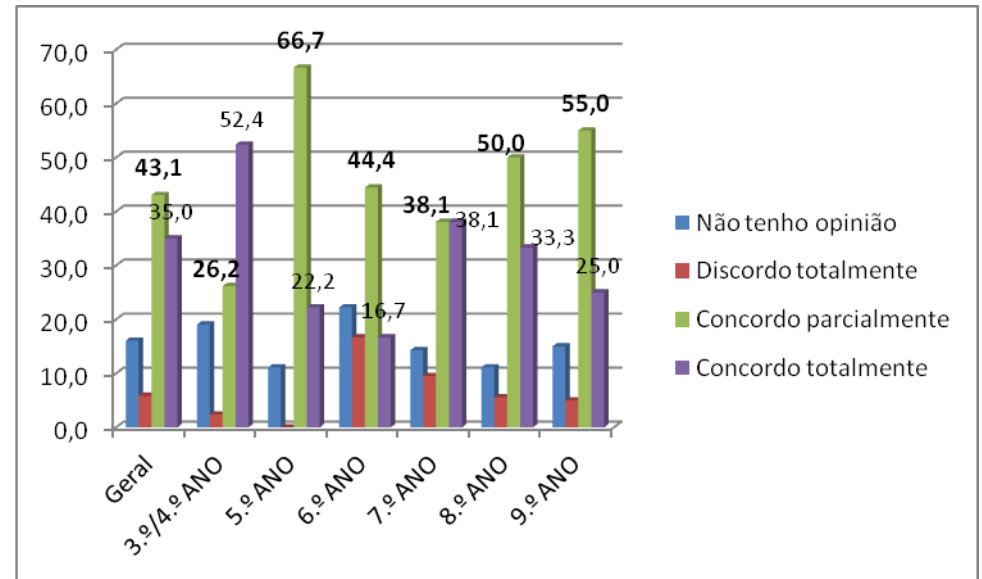
A diversificação das estratégias de aprendizagem previstas no Plano de Ação Estratégica contribuem para melhorar a concentração dos alunos na sala de aula.



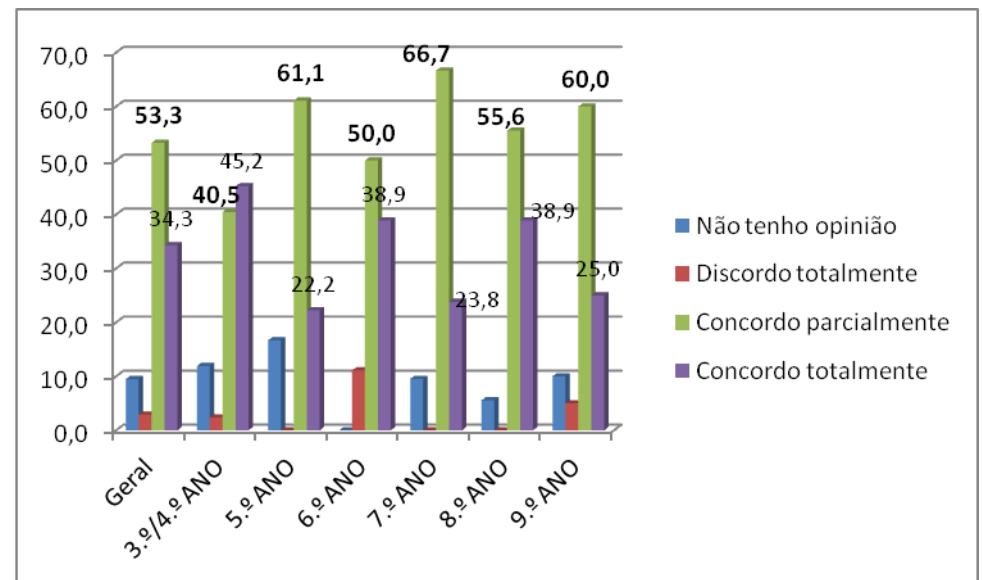
As medidas do Plano de Ação Estratégica promovem a Educação para a Cidadania.



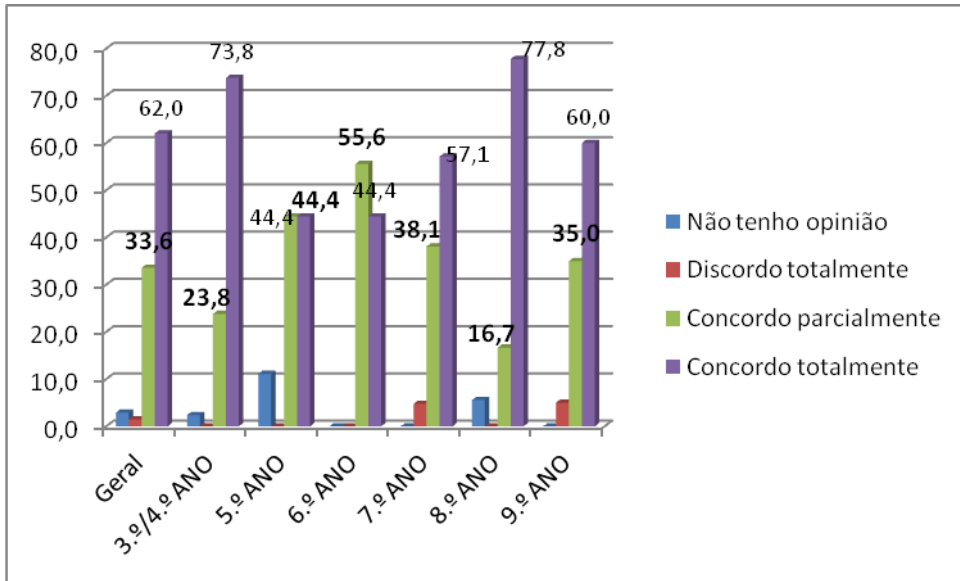
As medidas do Plano de Ação Estratégica promovem a inclusão de todos os alunos.



A diversificação dos instrumentos de avaliação prevista no PAE (testes, relatórios, apresentações orais, entre outros) contribui para a melhoria dos resultados escolares.



A participação dos pais é importante para o sucesso do Plano de Ação Estratégica.



1.º CICLO (3.º e 4.º ANO)

As respostas dos 10 docentes do 1.º ciclo inquiridos, distribuem-se da seguinte forma (%):

Questão: Como classifica cada uma das medidas relativamente ao impacto que têm na aprendizagem dos alunos?

	Sem opinião	Nada ou pouco importante	Importante	Muito importante
Diversificação dos instrumentos de avaliação.	0,0	0,0	10,0	90,0
Triangulação de espaços e de tempos.	0,0	10,0	60,0	30,0
Coadjuvação a Matemática, Expressão Físico-Motora e Expressão Musical.	0,0	0,0	10,0	90,0
Utilização de ferramentas digitais em sala de aula (computadores; tablets; telemóveis).	0,0	0,0	40,0	60,0
Recurso a Plataformas (Escola Virtual; Moodle; outras).	0,0	0,0	40,0	60,0
Projetos de articulação curricular/interdisciplinaridade.	0,0	10,0	40,0	50,0
Estruturação das salas de aula (disposição em U; mesas redondas).	0,0	0,0	80,0	20,0
Ensino Experimental das Ciências.	0,0	0,0	50,0	50,0
Figura do aluno cooperante em contexto de sala de aula.	0,0	0,0	50,0	50,0
Tempos comuns para as reuniões de articulação.	0,0	10,0	50,0	40,0
Reuniões de articulação interciclos.	0,0	0,0	90,0	10,0
Exercer regularmente práticas de auto-regulação da atenção na sala de aula (Mindfulness).	10,0	10,0	50,0	30,0
Supervisão da prática letiva – Olhar a Dois.	0,0	20,0	70,0	10,0

2.º e 3.º CICLO

Os 52 docentes inquiridos, do 2.º e 3.º ciclo, distribuem-se da seguinte forma (%):



Questão: Como classifica cada uma das medidas relativamente ao impacto que têm na aprendizagem dos alunos?

	Sem opinião	Nada ou pouco importante	Importante	Muito importante
Diversificação dos instrumentos de avaliação.	1,9	0,0	34,6	63,5
Triangulação de espaços e de tempos.	3,8	11,5	61,5	23,1
Aulas com coadjuvação.	11,5	7,7	25,0	55,8
Sala de Estudo – Matemática.	17,3	5,8	40,4	36,5
Utilização de ferramentas digitais em sala de aula.	5,8	5,8	46,2	42,3
Recurso a Plataformas Digitais.	3,8	0,0	63,5	32,7
Projetos de articulação curricular/interdisciplinaridade.	1,9	13,5	59,6	25,0
Estruturação das salas de aula (disposição em U, mesas em grupo).	3,8	44,2	48,1	3,8
Ensino Experimental das Ciências.	9,6	0,0	40,4	50,0
Tutoria como modalidade de apoio aos alunos à superação das dificuldades.	9,6	5,8	44,2	40,4
Figura do aluno cooperante em contexto de sala de aula.	0,0	7,7	65,4	26,9
Atividades do âmbito do Plano Nacional de Cinema.	23,1	19,2	38,5	19,2
Componente de avaliação da produção e interação oral nas línguas.	3,8	0,0	50,0	46,2
Existência de um dispositivo comum de práticas de avaliação (procedimentos e instrumentos).	1,9	11,5	57,7	28,8
Tempos comuns para as reuniões de articulação.	1,9	5,8	34,6	57,7
Reuniões de articulação interciclos.	7,7	15,4	50,0	26,9
Reconhecer em cerimónia pública os alunos com prémios de Mérito e Excelência.	0,0	7,7	46,2	46,2
Utilização de guiões de normalização dos trabalhos a realizar e a apresentar pelos alunos.	1,9	7,7	55,8	34,6
Definição de estratégias para situações de insucesso igual e superior a 40%.	1,9	15,4	46,2	36,5
Supervisão da prática letiva – Olhar a Dois.	1,9	36,5	51,9	9,6

1.º CICLO (3.º e 4.º ANO)

Questão: Como classifica cada uma das ações quanto ao impacto que têm na promoção de comportamentos para o exercício de uma Cidadania responsável dos alunos?

	Sem opinião	Nada ou pouco importante	Importante	Muito importante
Opinar sobre o comportamento da turma no Referencial de classificação do mesmo.	0,0	0,0	60,0	40,0
Apresentar um modelo de candidatura para exercer os cargos de Delegado e Subdelegado de turma.	20,0	20,0	60,0	0,0
Participar nas reuniões periódicas de delegados e subdelegados de turma com a Diretora.	0,0	10,0	70,0	20,0

2.º e 3.º CICLO

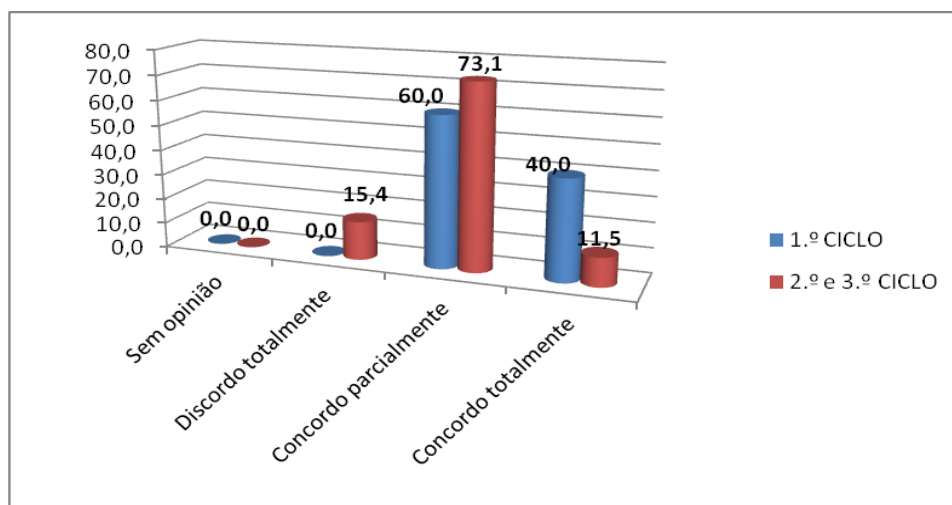
Questão: Como classifica cada uma das ações quanto ao impacto que têm na promoção de comportamentos para o exercício de uma Cidadania responsável dos alunos?

	Sem opinião	Nada ou pouco importante	Importante	Muito importante
Participação no Parlamento Jovem.	5,8	1,9	63,5	28,8
Participação no Orçamento Participativo Escolar.	3,8	3,8	59,6	32,7
Participação no Projeto da Rede de Bibliotecas Escolares "Miúdos a Votos".	3,8	1,9	61,5	32,7
Opinião dos alunos sobre o comportamento da turma no Referencial de classificação do mesmo.	0,0	5,8	42,3	51,9
Tomada de posse, em cerimónia pública, do cargo de Delegado e Subdelegado de turma.	0,0	21,2	48,1	30,8
Participação em reuniões periódicas de Assembleia de Delegados de Turma com a Diretora.	0,0	1,9	53,8	44,2
Participação em sessões de esclarecimento sobre o Perfil do Aluno e o Regulamento Interno.	0,0	5,8	55,8	38,5
Participação em reuniões semanais da turma com o respectivo Diretor de Turma (DTA).	0,0	5,8	44,2	50,0
Aplicação do modelo de candidatura para exercer os cargos de Delegado e Subdelegado de turma.	5,8	17,3	53,8	23,1
Implementação de estratégias no âmbito do Plano Integrado Inovador de Combate ao Insucesso Escolar do Cávado.	17,3	5,8	50,0	26,9

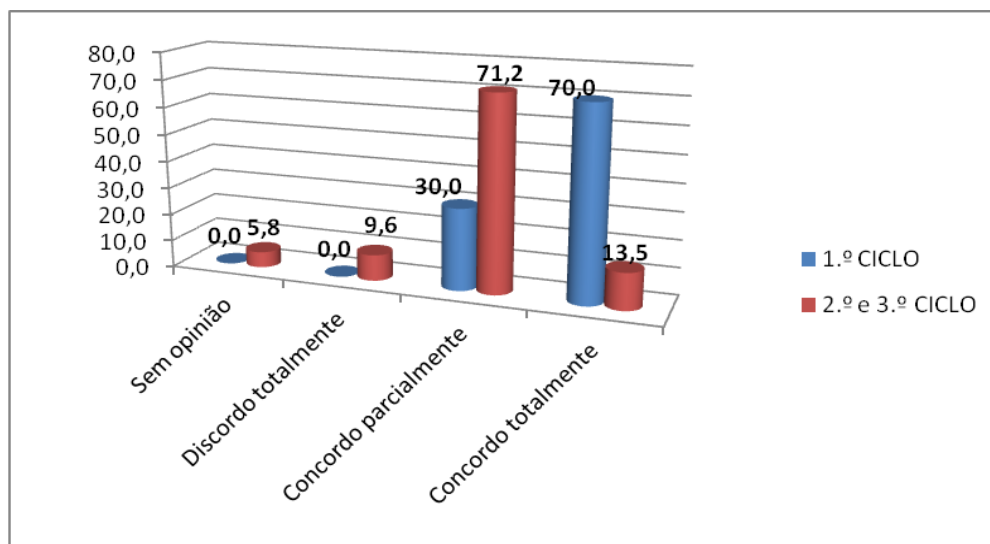
Questão: Relativamente a cada uma das afirmações seguintes, assinala a resposta que melhor exprime a tua opinião.

	Sem opinião		Discordo totalmente		Concordo parcialmente		Concordo totalmente	
	1.º C	2.º /3.º C	1.º C	2.º /3.º C	1.º C	2.º /3.º C	1.º C	2/3.º C
As medidas do Plano de Ação Estratégica melhoram a concentração dos alunos na sala de aula.	0,0	0,0	0,0	15,4	60,0	73,1	40,0	11,5
As medidas do Plano de Ação Estratégica motivam os alunos para a aprendizagem em sala de aula.	0,0	5,8	0,0	9,6	30,0	71,2	70,0	13,5
As medidas do Plano de Ação Estratégica facilitam a aprendizagem dos alunos.	0,0	1,9	0,0	9,6	60,0	65,4	40,0	23,1
As medidas do Plano de Ação Estratégica ajudam os alunos a superar as suas dificuldades.	10,0	1,9	0,0	7,7	50,0	67,3	40,0	23,1
As medidas do Plano de Ação Estratégica promovem a Educação para a Saúde e ambiente/Educação para a Cidadania.	0,0	1,9	0,0	1,9	70,0	65,4	30,0	30,8
As medidas do Plano de Ação Estratégica promovem a inclusão de todos os alunos.	0,0	5,8	0,0	9,6	70,0	42,3	30,0	42,3

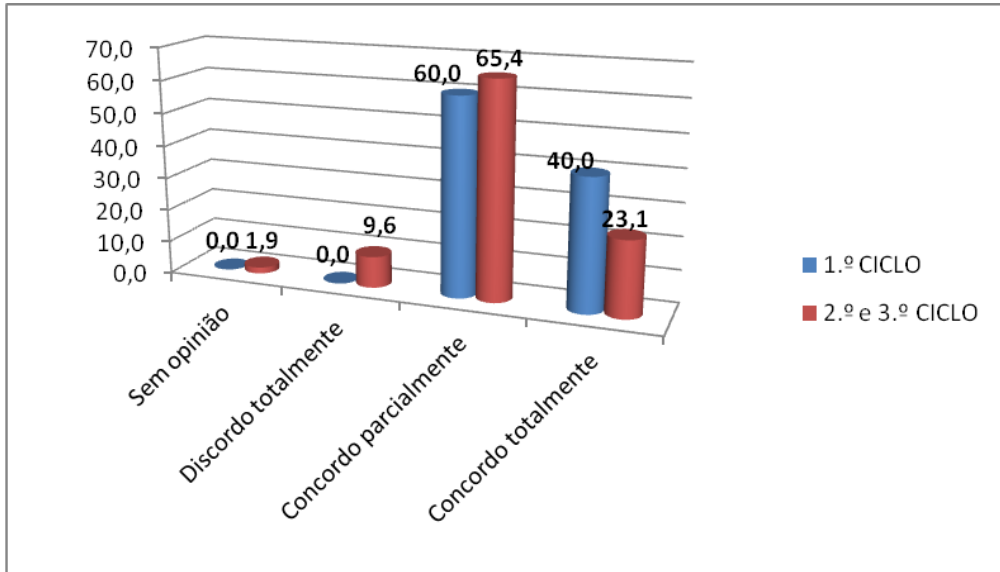
As medidas do Plano de Ação Estratégica melhoram a concentração dos alunos na sala de aula.



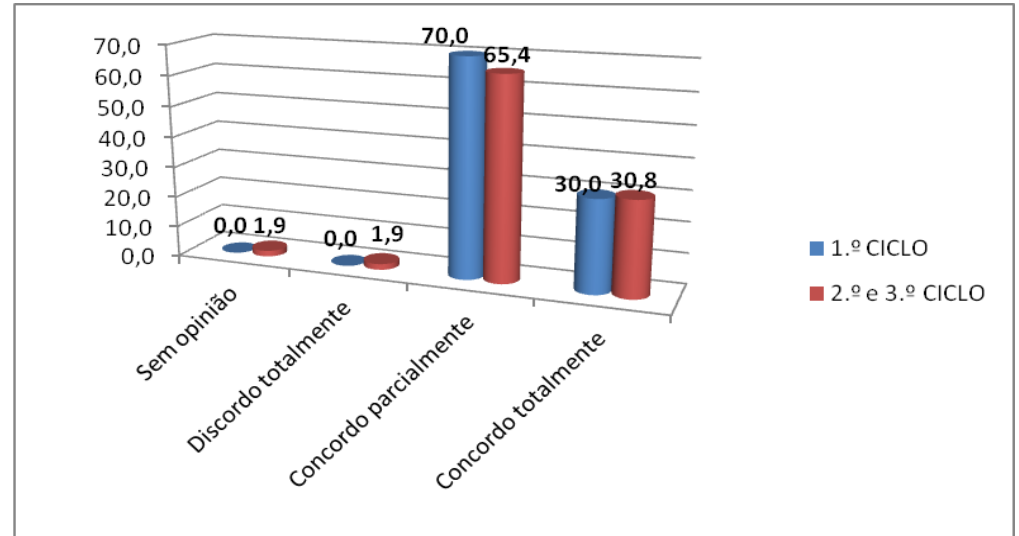
As medidas do Plano de Ação Estratégica motivam os alunos para a aprendizagem em sala de aula.



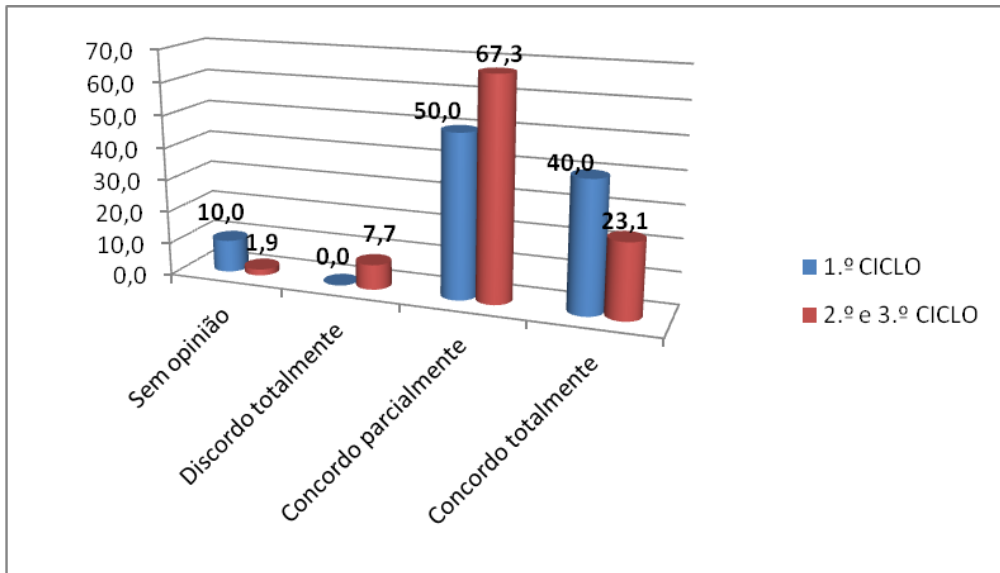
As medidas do Plano de Ação Estratégica facilitam a aprendizagem dos alunos.



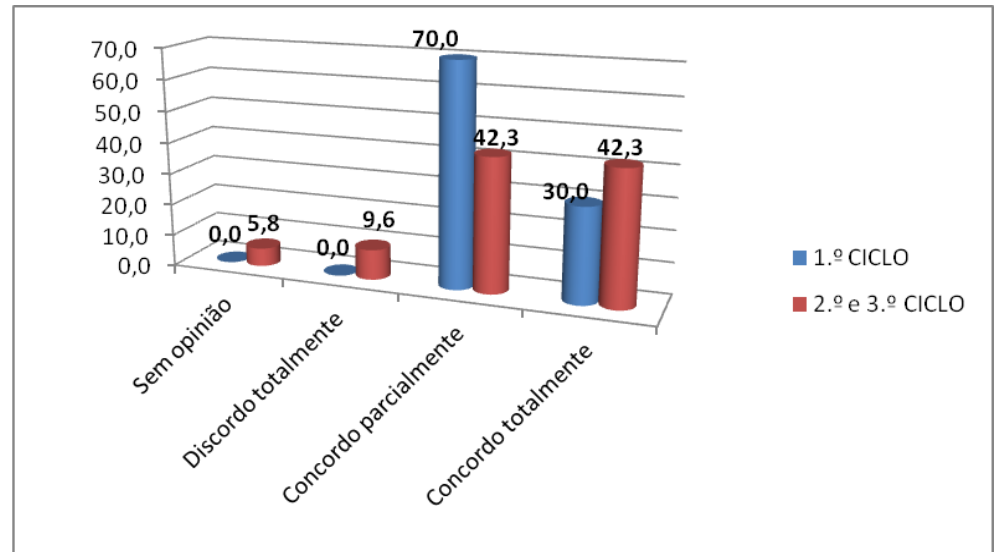
As medidas do Plano de Ação Estratégica promovem a Educação para a Saúde e ambiente/Educação para a Cidadania.



As medidas do Plano de Ação Estratégica ajudam os alunos a superar as suas dificuldades.



As medidas do Plano de Ação Estratégica promovem a inclusão de todos os alunos.



CONSIDERAÇÕES FINAIS

A escala utilizada nos questionários foi a seguinte:

- Sem opinião;
- Nada ou pouco importante;
- Importante;
- Muito importante.

Na análise dos resultados dos questionários, consideramos que merecem reflexão:

- as medidas em que o grau de satisfação de alunos, encarregados de educação e docentes é < 80%;
- todas as medidas em que a discordância no grau de satisfação manifestado pelos vários intervenientes é > 15%;
- as medidas cuja resposta “Sem opinião” >15%.

Relativamente à importância das medidas contempladas no PAE para **promover a aprendizagem dos alunos**, destacamos aquelas em que os estes manifestam um grau de satisfação < 80%:

- estruturação das salas de aula: todos os anos à exceção do 7º ano;
- coadjuvação a Português, Matemática e Ciências Naturais: alunos do 6º ano e 9º ano;
- utilização das ferramentas digitais: alunos do 5º ano e 9º ano;
- projectos de articulação curricular/interdisciplinaridade: alunos do 8º ano e 9º ano;
- tutoria como modalidade de apoio à superação das dificuldades: alunos do 8º ano e 9º ano;
- diversificação de instrumentos de avaliação: alunos do 9º ano;
- triangulação de espaços e de tempos: alunos do 9º ano;
- sala de estudo – Matemática: alunos do 9º ano;
- ensino experimental das ciências: alunos do 9º ano;
- figura do aluno cooperante em contexto de sala de aula: alunos do 9º ano;

Pelo contrário, das medidas apontadas anteriormente, todos os docentes manifestam um grau de satisfação >80%, com exceção dos docentes do 2º e 3º ciclos, em relação à medida “estruturação das salas de aula”.

Outras medidas que os docentes manifestam um grau de satisfação <80% e que, por isso, merecem reflexão são:

- sala de estudo a Matemática: docentes do 2.º e 3.º ciclo;
- atividades no âmbito do Plano Nacional de Cinema: docentes do 2.º e 3.º ciclo;
- reuniões de articulação interciclos: docentes do 2.º e 3.º ciclo;
- supervisão da prática letiva – Olhar a dois: docentes do 2.º e 3.º ciclo;

Ao contrário dos docentes do 2.º e 3.º ciclo, manifestam um grau de satisfação >80% em todas as medidas exceto na “exercer regularmente práticas de auto-regulação da atenção na sala de aula (Mindfulness)”.

As medidas que registam >15% de inquiridos “Sem opinião” são:

- coadjuvação a Português, Matemática e Ciências Naturais: alunos do 5.º ano;
- utilização das ferramentas digitais em sala de aula: alunos do 5.º ano e 6.º ano;
- projetos de articulação curricular/interdisciplinaridade: alunos do 5.º ano;
- sala de estudo – Matemática: docentes do 2.º e 3.º ciclo;
- atividades no âmbito do Plano Nacional de Cinema: docentes do 2.º e 3.º ciclo.

Relativamente à importância das medidas contempladas no PAE para **a promoção de comportamentos para o exercício de uma Cidadania responsável**, destacamos aquelas em que os alunos do 2.º e 3.º ciclo manifestam um grau de satisfação < 80%:

- participar no Orçamento Participativo Escolar: alunos do 5.º ano;
- tomar posse em cerimónia pública do cargo de delegado e subdelegado: alunos do 2.º ciclo e do 8.º e 9.º ano;
- participar no Parlamento Jovem: alunos do 8.º e 9.º ano;
- participar no projeto da RBE “Miúdos a Votos”: alunos do 8.º e 9.º ano;
- os alunos do 9.º ano também demonstram um grau de satisfação < 80%, em todas as medidas à exceção de “Participar no Orçamento Participativo”.

Os docentes do 1.º, 2.º e 3.º ciclo manifestam um grau de satisfação < 80% na medida “Apresentar um modelo de candidatura para exercer os cargos de delegado e subdelegado”.

Os docentes do 2.º e 3.º ciclo manifestam ainda um grau de satisfação < 80%:

- tomar posse em cerimónia pública do cargo de delegado e subdelegado;
- implementação de estratégias no âmbito do PIICIE do Cávado.

As medidas que registam >15% de inquiridos “Sem opinião” são:

- participar no Parlamento Jovem: alunos do 5.º e 8.º ano;
- participar no Orçamento Participativo Escolar: alunos do 5.º ano;
- tomar posse em cerimónia pública do cargo de delegado e subdelegado: alunos do 5.º ano e docentes do 1.º ciclo;
- participar em reuniões periódicas de assembleias de delegados de turma com a Diretora: alunos do 8.º ano.
- participar em reuniões semanais da turma com o Diretor de Turma: alunos do 8.º ano;
- implementação de estratégias no âmbito do PIICIE do Cávado: docentes do 2.º e 3.º ciclo;
- Os alunos do 9.º ano registam >15% em todas as medidas.

No que diz respeito ao último grupo de itens, as medidas do PAE são globalmente valorizadas por alunos, Pais e Encarregados de Educação e docentes. Apesar disso, os alunos do 3.º ciclo e encarregados de educação do 6.º e 9.º ano registam um grau de satisfação <80%, nos seguintes itens:

- as medidas do Plano de Ação Estratégica melhoram a concentração dos alunos na sala de aula.
- as medidas do Plano de Ação Estratégica ajudam os alunos a superar as suas dificuldades.
- as medidas do Plano de Ação Estratégica promovem a inclusão de todos os alunos.

De salientar que a discordância no grau de satisfação manifestado pelos docentes e pelos alunos do 9.º ano é >15%, nos seguintes itens:

- as medidas do Plano de Ação Estratégica facilitam a aprendizagem dos alunos;
- as medidas do Plano de Ação Estratégica promovem a educação para a saúde e ambiente.

Os itens que registam >15% de inquiridos “Sem opinião” são:

- as medidas do Plano de Ação Estratégica melhoram a concentração dos alunos na sala de aula: alunos do 8.º ano e encarregados de educação do 5.º e 9.º ano;
- as medidas do Plano de Ação Estratégica motivam os alunos para aprendizagem na sala de aula: alunos do 5.º e 8.º ano e respetivos encarregados de educação;
- as medidas do Plano de Ação Estratégica facilitam a aprendizagem dos alunos: alunos do 8.º ano e encarregados de educação do 9.º ano;
- as medidas do Plano de Ação Estratégica promovem a inclusão de todos os alunos: alunos do 5.º e 8.º ano e encarregados de educação do 6.º, 9.º ano e do 1.º ciclo;
- a implementação das medidas do Plano de Ação Estratégica decorre de uma forma globalmente positiva: encarregados de educação do 5.º, 6.º, 8.º e 9.º ano;
- as medidas do Plano de Ação Estratégica ajudam os alunos a superar as suas dificuldades: encarregados de educação do 9.º ano;
- a diversificação dos instrumentos de avaliação previstas no PAE contribuiu para a melhoria dos resultados escolares: encarregados de educação do 5.º ano.

Uma reflexão mais atenta sobre estes resultados, permite-nos concluir que:

- 1) Os encarregados de educação revelam algum desconhecimento em relação às medidas do PAE, no entanto consideram que a sua participação é importante ou muito importante para o sucesso do mesmo.
- 2) As percentagens elevadas de alunos do 5º e 8º que não manifestam opinião relativamente ao Parlamento dos Jovens, evidência o desconhecimento deste projeto.
- 3) As percentagens elevadas de alunos de 8º e 9º ano que manifestam não ter opinião em relação a algumas acções do PAE derivam de uma atitude displicente face ao preenchimento do questionário.
- 4) A pouca importância atribuída pelos docentes à estruturação das salas de aula pode refletir o facto de a maioria das mesmas manter uma disposição tradicional.

A Equipa de Autoavaliação